

PATRIMOINE

Flânerie à Langogne

Prenez le temps de circuler hors de la place des Moines. Vous verrez encore les cinq tours, intactes, les porches et les deux portes bien conservées. Un peu plus bas, le Vieux Pont appelé aussi « Pont de Peyre » conduira vos pas vers la filature à droite et le Langouyrou, rivière mythique de Langogne. C'est toujours la tradition commerçante et rurale qui vous sautera aux yeux, surtout si vous passez le samedi matin. Les étals regorgeant de produits du terroir attireront votre regard et... vos papilles. Le petit commerce local encore très actif saura aussi vous inciter à entrer avant de poursuivre votre chemin. Les spécialités sont charcutières (saucisson, maouche, manouls) mais aussi sucrées (vous ne pourrez pas résister à acheter une boîte de gargantilles de Langogne, une confiserie à base de myrtilles, savoureuse et énergisante, tout ce qu'il faut pour le randonneur !).

Après avoir suivi la rue Adrien Troupel, vous aurez hâte de vous arrêter au square Stevenson destiné aux promeneurs. Une petite pause et une halte à la fontaine ne seront pas de trop avant d'amorcer la montée soutenue vers la route des Choisinets. Vous aurez alors visité cette petite ville atypique de Lozère aux mille visages : de hautes maisons aux toits rouges bien différentes des constructions cévenoles que vous allez bientôt apercevoir. Le paysage est varié, très boisé, propice aux légendes et aux mystères qui ne manqueront pas ici ou là de vous être contés, si vous avez un moment à accorder à ces langonais au caractère bien trempé, un peu austères de prime abord, mais à la réputation de fêtards, gros mangeurs et buveurs. Ils restent aussi accueillants et chaleureux et à l'imaginaire débordant : si la Bête du Gévaudan n'est pas une légende (elle a sévi ici), les contes ou histoires

au coin du feu ont alimenté les veillées d'autrefois : Gargantua, les fées, farfadets et elfes en tous genres demeurent encore bien présents dans les esprits.



LA HALLE

© FFRandonnée Lozère



SOURCES ET GORGES
DE L'ALLIER

GR®
470

10^E ÉTAPE : LANGOGNE → CHEYLARD-L'ÉVÊQUE

Quittez Langogne par le sud sans perdre la vue des sommets de la Margeride sur votre droite. Traversez le Langouyrou en toute discrétion, vous apercevrez peut-être une magnifique truite dans l'eau pure et limpide du ruisseau. À Cheylard-l'Évêque, Notre-Dame-de-Tout-Pouvoir, perchée sur la colline, à l'abri des premiers arbres de la forêt de Mercoire, observez...

SITUATION

Langogne, à 40 km au sud du Puy-en-Velay par la N 88

GARE SNCF

de Langogne (ligne Clermont-Ferrand - Nîmes)

PARKING

près du pont franchissant l'Allier

DÉPART

N 44.73445°, E 3.85707°

INFOS TOURISTIQUES

Office de Tourisme Langogne - Haut-Allier,
04 66 69 01 38, www.ot-langogne.com

FFRANDONNÉE LOZÈRE

14, boulevard Henri-Bourillon, 48000 Mende
www.comitedepartementaldelarandonneepedestredelozerecdrp48.com/

HÉBERGEMENTS Pensez à réserver !

Téléchargez la « Liste des hébergements
du GR® 470 »



4 H 20
17,5 KM

RECOMMANDATIONS




- le GR® 470 est un itinéraire de moyenne montagne, d'une altitude comprise entre 450 et 1500 m. Le tracé ne présente aucune difficulté majeure, mais il convient d'être convenablement équipé (chaussures de randonnée, vêtements chauds, habits de pluies, trousse de premiers secours...)
- pensez à consulter la météo avant de partir (32 50) ou www.meteofrance.com
- en cas de traversée de pacage, merci de veiller à bien refermer les clôtures

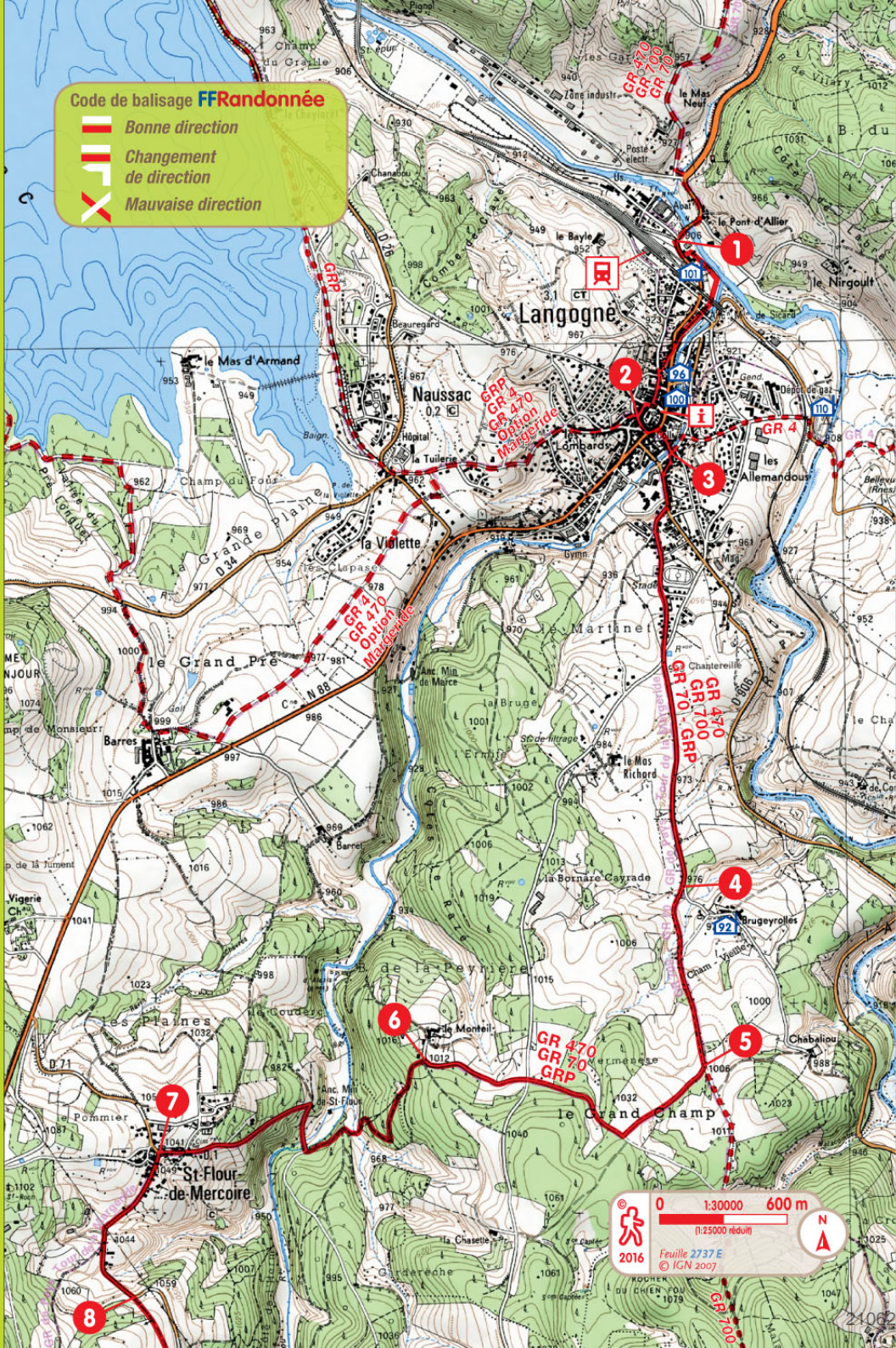


VUE GÉNÉRALE DE LANGOGNE

© OT de Langogne - Haut-Allier

Code de balisage FFRandonnée

-  Bonne direction
-  Changement de direction
-  Mauvaise direction



Office de Tourisme
Train
Café
Restaurant
Revêtement
Camping
Chambre d'hôtes
Hôtel
Gîte d'étape, accueil randonneurs, villages vacances

Du pont sur l'Allier à l'entrée de Langogne à la jonction avec le GR® 4

1,2 km 20 min

À Langogne > 

1 À l'entrée du pont sur l'Allier (panneau indicatif), traverser la N 88 pour emprunter le trottoir de gauche plus large. S'avancer et entrer dans le parking du supermarché. Suivre le fléchage, pénétrer dans l'enclos par le portillon automatique (enclos privatif autorisé). Traverser ensuite l'aire désaffectée des tennis pour accéder à la rue du Moulin-de-Sicard. Poursuivre jusqu'à l'avenue Foch ; la traverser pour emprunter en face la rue de la Honde et la rue Félix-Viallet. Face à l'Hôtel de Ville, se diriger à droite, puis à gauche dans le boulevard Notre-Dame. Attendre l'embranchement avec la rue Ravat.

> Jonction avec le GR® 4 et le GR® de Pays *Tour de la Margeride*.

> Arrivée du GR® 470 Option Margeride, cf « 12^e, 13^e et 14^e étapes ».

De la jonction avec le GR® 4 à la séparation d'avec le GR® 4


0,3 km 5 min

2 Laisser la halle à gauche [ > halle du XVIII^e siècle, filature des Calquières], parvenir au monument aux morts. Traverser le boulevard, descendre jusqu'à la rue du Vieux-Pont, franchir le Langouyrou.

> Séparation d'avec le GR® 4.

De la séparation d'avec le GR® 4 à la séparation d'avec le GR® 700

3,4 km 45 min

3 Tourner à droite, emprunter le boulevard Joffre (route de Villefort, Alès) sur une centaine de mètres (square Stevenson). Bifurquer à droite sur le chemin du stade. Passer devant, puis continuer jusqu'à proximité du hameau de Brugeyrolles (élevage de cervidés, vente directe) ().

4 Au carrefour, quitter la voie principale pour s'engager dans la voie de droite. A l'embranchement suivant, conserver la direction et atteindre une bifurcation.

> Séparation d'avec le GR® 700 (TopoGuide® *Le Chemin de Régordane* réf. 7000).

De la séparation d'avec le GR® 700 à Saint-Flour-de-Mercoire

3,6 km 50 min

5 S'engager à droite dans un chemin d'exploitation. Au chemin transversal, aller à droite. Atteindre une route ; la traverser. Emprunter en face celle du Monteil.


6 À l'entrée du hameau, tourner à gauche pour descendre dans la forêt par un chemin. Déboucher à hauteur d'un pont sur le Langouyrou ; le franchir. Continuer sur la route jusqu'à Saint-Flour-de-Mercoire. Atteindre le croisement principal au centre du village (1 049 m).




FOUR BANAL AU MONTEIL

© FFRandonnée Lozère

Code de balisage FF Randonnée

 Bonne direction

 Changement de direction

 Mauvaise direction

De Saint-Flour-de-Mercoire à Fouzilhac

5,4 km

1 h 30



À l'Herm >

7 À la sortie du village, emprunter la D 71 sur environ 1 km.

8 Quitter la route, emprunter le chemin en face. Dès la route retrouvée, la suivre jusqu'à la sortie du village de l'Herm ; emprunter le chemin de droite. Déboucher sur une piste que l'on emprunte à gauche sur environ 300 m.

9 S'engager dans le chemin à droite. Franchir un ruisseau et atteindre une route. Aller à gauche et traverser Sagne-Rousse.

10 À la sortie du hameau, emprunter à droite un chemin pour entrer dans un bois. Plus loin, franchir le ruisseau de la Cham. Atteindre une route dans le prolongement du chemin. Traverser le hameau de Fouzilhac.

De Fouzilhac à Cheylard-l'Évêque

3,6 km

50 min



À Fouzilhac > / À Cheylard-l'Évêque >

11 Continuer sur la route. Environ 300 m après Fouzillic, atteindre un départ de chemin sur la gauche (A Chaudeyrac (à 1,8 km à l'ouest) > ).

12 Emprunter ce chemin. Au carrefour suivant, prendre de nouveau celui de gauche pour entrer dans un bois (essentiellement des hêtres) ; le traverser d'ouest en est, puis amorcer par la route la descente vers Cheylard-l'Évêque. Déboucher sur la D 71 ; l'emprunter pour atteindre l'église de Cheylard-l'Évêque (**13**).

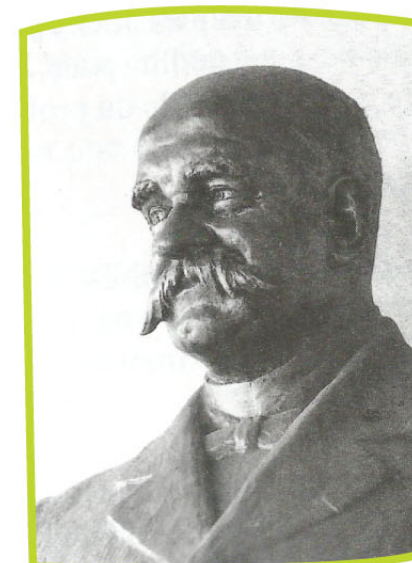
> Suite du GR® 470 Sources et Gorges de l'Allier, cf. « 11^e étape ».

PERSONNAGE CÉLÈBRE

Pierre-Victor Galtier

Natif d'un hameau voisin où ses parents agriculteurs exploitaient des domaines en location, Pierre Victor Galtier, né le 18 octobre 1846, vient habiter – et s'épanouir – dans la maison de son grand-père à Fouzilhac en 1853. Le Conseil Général de Lozère lui alloue, sur recommandation du maire de Langogne, une bourse d'étude ; il est reçu premier au concours d'entrée à l'École Vétérinaire de Lyon, place qu'il conservera jusqu'au terme de ses études. Pierre Victor Galtier, chercheur émérite, sera le génial précurseur de Pasteur dans la lutte contre la rage. Ses découvertes en ce domaine lui valurent d'être informé en septembre 1907, par l'Institut de Suède, que le prix Nobel de Médecine, lui serait décerné en octobre 1908.

La mort, hélas, peu de temps auparavant, l'empêcha d'accéder à cet honneur suprême qui ne peut être attribué à titre posthume.



PIERRE-VICTOR GALTIER

© FF Randonnée Lozère

